

ELPA
ASA-W13(BR)

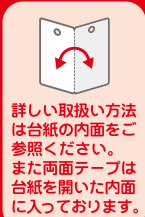
誤動作が少ない

高精度 衝撃検知

& 開放検知

薄型 スリムアラーム

SIMPLE & COMPACT SLIM ALARM



詳しい取扱い方法は台紙の内面をご参照ください。また両面テープは台紙を開いた内面に入っております。

窓ガラスの

衝撃

開放

を検知して

大音量で

警報!

警戒中・解除が一目で分かる！
操作しやすいスライドスイッチ

型板ガラス(表面に凹凸のあるガラス)にも取り付けできます。

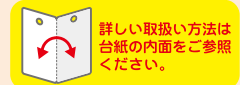
防犯警報サイン
スリムタイプ



リチウム電池CR2032×1個付属
(テスト用)

ELPA
ASA-W13(BR)

カラー：ブラウン

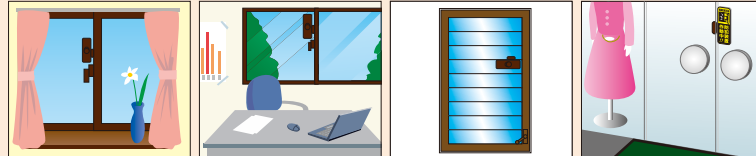


詳しい取扱い方法は台紙の内面をご参照ください。

高精度 衝撃検知 & 開放検知 薄型 スリムアラーム

特長

- ガラスの破壊・衝撃を検知した場合と窓が開いた場合にアラームが鳴るダブル検知タイプです。
 - 衝撃検知はガラスの破壊・衝撃のみを検知しますので、雨や風、大型車両の通行等による振動で誤動作する心配がありません。
 - ガラスの破壊・衝撃か窓の開放を検知すると大音量のアラーム(約90dB/50cm)が約25秒間鳴り続けます。
 - 本体の厚さがわずか8mmですので、ほとんどの窓で開閉に支障がありません。
 - 警戒中/解除が一目でわかる、大きく操作しやすいスライドスイッチ。
 - 付属の両面テープで貼るだけの簡単設置。
 - 型板ガラス(表面に凹凸のあるガラス)にも取り付けできます。
- 注意)凹凸が大きい装飾ガラスには、一部取り付けできない場合があります。



- ベランダや部屋の窓に
- 会社・事務所の窓に
- ジャロジー窓に
- 店舗のガラスドアに

●本品は強盗、盗難、空巢等の被害を未然に防ぐ犯罪防止器ではありません。万一、損害などが発生しても当社は一切の責任を負いかねますので、予めご了承ください。

⚠ 使用上のご注意

- 木材や金属など、ガラス以外の材質に取り付けると衝撃を検知できません。必ずガラスに貼り付けてご使用ください。
- ※ペアガラスやフィルムを貼っているガラスは、検知しない場合があります。
- 本品は非常に大きな音が発生します。聴力を傷つける原因となりますので、乳幼児の近くや耳元では絶対に鳴らさないでください。
- 本品は屋内専用です。防水仕様ではありませんので、雨や水のかかる場所、湿気の多い場所には取り付けないでください。
- 凹凸が大きい装飾ガラスには一部取り付けできない場合があります。
- 本品を取り外す際は、貼り付け面・製品本体を傷める場合があります。また取り外す際に生じた貼り付け面および本体の損傷につきましては、当社では一切の責任を負いかねますので予めご了承ください。
- ※仕様及び外観・外装は予告なしに変更することがありますのでご了承ください。
- ※製造には万全を期しておりますが、万一不具合のあった場合は良品と交換いたします。それ以外の責はご容赦ください。
- ※ホッチキス止めをしておりますので、取扱いには十分ご注意ください。

仕様	
検知方式	衝撃+マグネット検知式(ダブル検知タイプ)
電源	コイン形リチウム電池CR2032×1個
電池寿命	約1年(1日1回、約3秒間のテスト起動をした場合) ※電池の性能、使用状況により電池寿命は短くなる場合があります。
音量	約90dB/50cm
本体サイズ(約)	幅33×高さ93×厚さ8(mm)
マグネットサイズ(約)	幅11×高さ32×厚さ9(mm)
重量	約29g(マグネット・電池含む)
使用温度範囲	0℃~40℃(屋内専用)

付属品

- コイン形リチウム電池CR2032×1個
- ※付属の電池はテスト用です。作動期間を保証するものではありませんので、お早めに新しい電池と交換してください。
- 両面テープ(台紙を開いた内面に入っております。)



紙 台紙

バック

オーダーNO. 1506-3 MADE IN CHINA

ELPA 朝日電器株式会社

〒574-8585 大阪府大東市新田旭町4-10 <http://www.elpa.co.jp/>
お客様窓口 大阪 072 (871) 1166 東京 042 (473) 0159

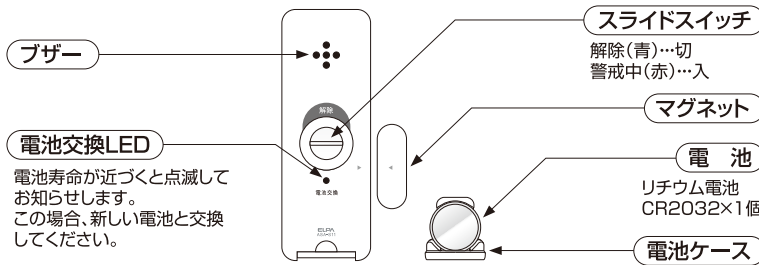


SM150715A

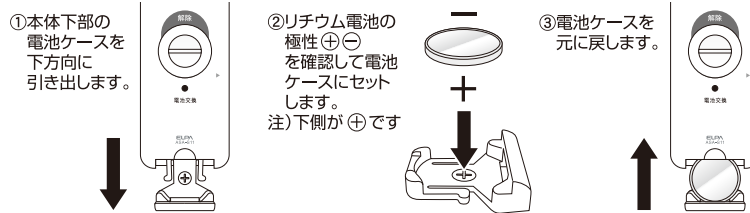
高精度 衝撃検知 & 開放検知 薄型 スリムアラーム

ご使用前にこの取扱説明書をよくお読みのうえ、正しく安全にお使いください。
お読みになった後は大切に保管してください。

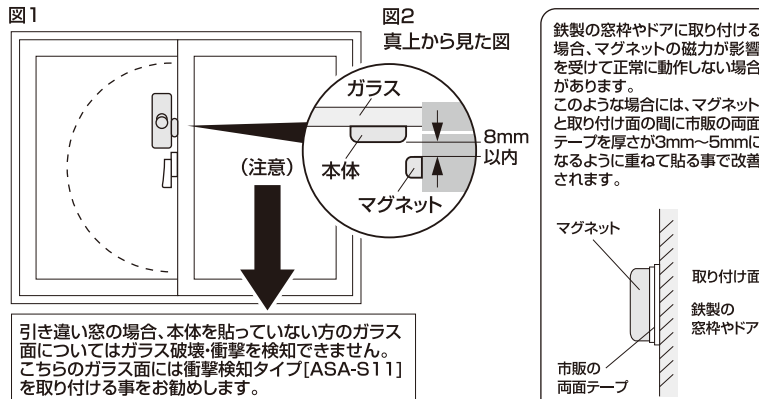
各部の名称



電池の入れ方



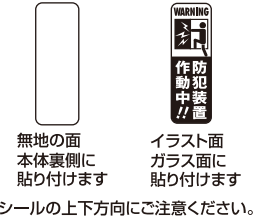
取付方法



注) [図1]のような引き違い窓に取り付ける場合、本体を貼っているガラス面の破壊・衝撃しか検知できません。

- [図1]のように窓ガラスのクレセント錠付近で取り付け位置を決めます。
- 本体とマグネットの距離が8mm以下になるようにして、本体の▶マークとマグネットの◀マークが向き合うようにセロテープなどで仮止めし、窓の開閉に支障がないことをご確認ください。
- 仮止めした後、正しく動作するか確認してください。

- 動作確認方法(衝撃検知)
本体をガラス面に押さえ付け、周囲をコイン等の金属で軽く叩いてください。
- ④本品を取り付ける前に、設置面の水気や汚れを中性洗剤・アルコール等できれいに拭き取ってください。
- ⑤付属の両面テープを剥離紙から剥がし、無地の面を本体裏側へ、イラスト面を窓へ貼り付けてください。
※本体の天地を逆方向で取り付けられる場合は、窓の外から見てイラストが逆さにならないように両面テープを貼り付けます。
- ⑥マグネットの剥離紙を剥がして取り付けます。



ご使用方法

- スライドスイッチを上側に移動させると、ピッという確認音が鳴り警戒状態になります。
- 【衝撃を検知した場合】
窓ガラスへの衝撃やガラスの破壊を検知するとアラームが約25秒間鳴り続けます。
・雨や風、大型車両の通行等による振動では動作しません。
【窓やドアが開いた場合】
マグネットと本体が約8mm以上離れるとアラームが鳴り出します。
・すぐにマグネットを近づけても約25秒間はアラームが鳴り続けます。
・マグネットと本体が約8mm以上離れた状態では、約25秒のアラームをくり返します。
- アラームを途中で止める場合にはスライドスイッチを下側に移動させてください。

安全上のご注意

- 電池を飲み込むと危険ですので、乳幼児の手の届かないところに保管してください。万一、電池を飲み込んだ際は、すぐに医師に相談してください。
- 電池が発熱、液漏れ、破裂する恐れがある為、下記の事にご注意ください。
 - 電池の⊕⊖の方向を正しく入れてください。
 - 長期間ご使用にならない時は本体から電池を抜いてください。
 - 電池は充電しないでください。
- 電池は口の中に絶対に入れてください。
- 電池のアルカリ液が目に入った、皮膚に付着したときは、こすらずすぐに多量のきれいな水で洗い流し、医師の治療を受けてください。

使用上のご注意

- 木材や金属など、ガラス以外の材質に取り付けると衝撃を検知できません。必ずガラスに貼り付けてご使用ください。
※ペアガラスやフィルムを貼っているガラスは、検知しない場合があります。
- 本品は非常に大きな音が発生します。聴力を傷つける原因となりますので、乳幼児の近くや耳元では絶対に鳴らさないでください。
- 本品は屋内専用です。防水仕様ではありませんので、雨や水のかかる場所、湿気が多い場所には取り付けしないでください。
- 凹凸が大きい装飾ガラスには一部取り付けできない場合があります。
- 変形や故障の原因となる為、下記の事にご注意ください。
 - 暖房器具の近くなど高温になる場所では使用しないでください。
 - 本品を分解・改造しないでください。
 - 油や煙のかかる場所では使用しないでください。
- 付属の電池はテスト用です。作動期間を保証するものではありませんので、お早めに新しい電池と交換してください。
- 月に一度は確認のために作動テストを行うことをおすすめします。長期間ご使用の場合は、こまめに確認をしてください。
- 本品を取り外す場合は、貼り付け面・製品本体を傷める場合がございます。また、取り外す際に生じた貼り付け面及び本体の損傷につきましては当社では一切の責任を負いかねますので予めご了承ください。
- 一度ガラス面などに取り付けられた本体を剥がすと粘着力は低下しております。再度取り付ける場合は落下などに十分注意してください。